



## Рекомендации по благоустройству дворовых территорий

Методические рекомендации разработаны с целью обеспечения комплексности подходов к благоустройству дворовых территорий, определения набора элементов благоустройства для применения при производстве работ по благоустройству дворовых территорий города Минска.

Дворовая территория (двор) – территория участков жилой и смешанной жилой застройки в границах квартала, прилегающая к одному или нескольким многоквартирным домам или комплекс дворовых территорий в границах одного квартала, благоустройство которых осуществляется одновременно.

Границы дворовой территории как объекта благоустройства, устанавливаются с учетом визуально-пространственного восприятия дворовой территории и существующих границ территорий общего пользования и земельных участков.

Для посадки деревьев и кустарников рекомендуются растения по своим биологическим особенностям наиболее устойчивые к агрессивной среде это – липа мелколистная, клен ясенелистный, ива белая, кизильник блестящий, а также фитонцид содержащие растения – все хвойные.

Для ограждения детских площадок рекомендуется использовать металлические ограждающие конструкции или «живые изгороди» высотой 1,0 – 1,2 метра, ограничивающие движение пешеходов. Металлические ограждающие конструкции должны быть прочно закреплены на покрытии.

На детских игровых, спортивных площадках устраиваются мягкие покрытия (песчаные, песчано-гравийные, резиновые).

Требования к малым архитектурным формам и детскому игровому оборудованию установлены государственным стандартом Республики Беларусь СТБ ЕН 1176-7-2006 и техническим регламентом Евразийского экономического союза «О безопасности оборудования для детских игровых площадок» (ТР ЕАЭС 042/2017), утвержденным решением Совета Евразийской экономической комиссии от 17.05.2017 № 21.

При входе в подъезд устанавливается по 1-2 скамейки со спинкой, без подлокотников и по 1 урне. При ремонте оснований скамеек рекомендуется применять брусья, изготовленные из пластмасс или полимер-песчаного сырья.

Велогаражи, при наличии технической возможности, пристраиваются к торцам жилых домов, в случае отсутствия такой возможности обустраиваются как отдельно стоящие согласно типовым проектам. Ограждающие конструкции пристраиваемых велогаражей –

сетчатые, крыша из поликарбоната, отдельно стоящих велогаражей – перфорированные, крыша из поликарбоната.

Для сбора твердых коммунальных отходов устраиваются контейнерные площадки модульного типа с ограждением из перфорированного листа с крышей из профилированного листа по типовому проекту.

### **Типы дворовых территорий**

Для планирования и проведения работ по благоустройству выделены 4 типа дворовых территорий:

**Тип 1** – дворовые территории с многоэтажной застройкой (девять этажей и более), расположенные в группе жилых домов;

**Тип 2** – дворовые территории со среднеэтажной застройкой (от пяти до восьми этажей), расположенные в группе жилых домов;

**Тип 3** – дворовые территории со смешенной застройкой, в том числе малоэтажной (до четырех этажей), расположенные в группе жилых домов;

**Тип 4** – дворовые территории отдельно стоящих жилых домов со среднеэтажной или многоэтажной застройкой.

### **Общие проблемы дворовых территорий**

- наличие на дворовых территориях неухоженных участков озеленения;
- не оптимально организованы, имеющиеся на дворовых территориях места, для парковки автомобилей;
- не на всех дворовых территориях имеется возможность удобного их использования, эксплуатации и санитарного содержания из-за отсутствия соответствующих современным требованиям контейнерных площадок, урн для сбора твердых коммунальных отходов;
- низкий уровень безопасности дворовых территорий (прежде всего, ввиду недостаточной освещенности);
- не оптимальная организация пешеходных путей;
- отсутствие ограждений детских игровых площадок;
- низкая приспособленность дворовых территорий для маломобильных групп населения.

### **Задачи благоустройства дворовых территорий**

- обеспечение безопасности дворовой территории за счет организации системы освещения дворов, использование безопасных с точки зрения эксплуатации элементов благоустройства;

- комплексный подход к благоустройству всей дворовой территории или обустройство отдельных элементов благоустройства (например, устройство пешеходной дорожки вдоль жилого дома, обустройство пешеходных дорожек на зеленых зонах с учетом сложившихся пешеходных потоков, капитальный ремонт наружных лестниц и др.);
- организация типовых модульных площадок, закрытого вида для сбора твердых коммунальных отходов;
- установка малых архитектурных форм для предотвращения хаотичной парковки и заезда автомобилей на пешеходные пути, зеленые зоны;
- организация безбарьерной среды для перемещения, отдыха маломобильных групп населения;
- выделение на имеющихся во дворах парковочных площадках мест для парковки автотранспорта инвалидов;
- организация детских, спортивных, хозяйственных площадок, а также площадок для отдыха;
- организация мест для парковки и хранения велосипедов на дворовых территориях, в том числе с привлечением средств населения и субъектов хозяйствования;
- выполнение работ по уходу за зелеными насаждениями, расположенными на дворовых территориях.

В соответствии с законом Республики Беларусь от 05.07.2004 № 300-З «Об архитектурной, градостроительной, градостроительной и строительной деятельности в Республике Беларусь» капитальный ремонт объекта строительства – совокупность работ и мероприятий по восстановлению утраченных в процессе эксплуатации технических, конструктивных и иных качеств объекта строительства путем восстановления, улучшения или замены отдельных конструкций.

### **Перечень видов работ, выполняемых при проведении капитального ремонта придомовых территорий**

*За счет средств бюджета г. Минска:*

- 1.1. Ремонт всех видов покрытий дорожек, тротуаров, проездов, площадок, бортового камня;
- 1.2. Капитальный ремонт наружных лестниц, подпорных стенок;
- 1.3. Ремонт контейнерных и хозяйственных площадок;
- 1.4. Ремонт покрытий и ограждений детских игровых и спортивных площадок;
- 1.5. Замена при необходимости существующего детского игрового, спортивного и хозяйственного оборудования, малых архитектурных форм на аналогичные;
- 1.6. Посадка деревьев и кустарников;

- 1.7. Восстановление газонов;
  - 1.8. Устройство ограждений детских игровых и спортивных площадок;
  - 1.9. Устройство новых контейнерных площадок закрытого типа для раздельного сбора коммунальных отходов;
  - 1.10. Устройство пешеходного тротуара вдоль дома;
  - 1.11. Устройство при необходимости в местах протоптанных троп пешеходных связей;
  - 1.12. Создание универсальной безбарьерной среды, адаптированной к ограниченным возможностям физически ослабленных лиц всех категорий;
  - 1.13. Снос деревьев и кустов.
  - 1.14. Устройство велопарковок
2. *За счет средств населения:*
- 2.1. Установка дополнительного детского игрового, спортивного и хозяйственного оборудования, малых архитектурных форм (в соответствии с согласованной администрацией района схемой размещения оборудования на дворовой территории, монтаж оборудования в соответствии с паспортом на установку завода изготовителя);
  - 2.2. Устройство дополнительных парковочных мест;
  - 2.3. Устройство типовых велогаражей и велопарковок (в соответствии с согласованной администрациями районов г.Минска в установленном порядке схемой размещения оборудования на дворовой территории, монтаж оборудования в соответствии с паспортом на установку завода изготовителя);
  - 2.4. Посадка деревьев и кустарников в соответствии с согласованной с КУП ЖКХ района г.Минска схемой размещения посадок зеленых насаждений на дворовой территории (для посадки деревьев и кустарников рекомендуются растения по своим биологическим особенностям наиболее устойчивые к агрессивной среде – липа мелколистная, клен ясенелистный, ива белая, кизильник блестящий, а также фитонцид содержащие растения – все хвойные);

### **Виды работ по текущему ремонту элементов благоустройства**

1. Ремонт асфальтовых покрытий дворовых проездов.
2. Ремонт пешеходных связей.
3. Ремонт, восстановление дорожного и бортового камня.
4. Нанесение линий разметки.
5. Ремонт искусственных неровностей.
6. Установка дорожных знаков, информационных стендов, табличек по вопросам благоустройства.
7. Ремонт наружных лестниц.
8. Ремонт подпорных стенок.

9. Ремонт, замена МАФ (скамейки, урны, столбики, полусферы и др.), в том числе установка столбиков, полусфер.
10. Ремонт, замена оборудования детских игровых, спортивных и хозяйственных площадок.
11. Ремонт, замена ограждений, покрытий детских игровых и спортивных площадок.
12. Подвоз, замена и подсыпка песка в песочницы.
13. Ремонт газонов.
14. Посадка кустарников.
15. Обрезка, формовка деревьев.
16. Обрезка, формовка кустарников.
17. Удаление объектов растительного мира.
18. Дробление, корчевка пней.
19. Ремонт контейнерных площадок.
20. Установка модульных конструкций сбора отходов (в случае необходимости).

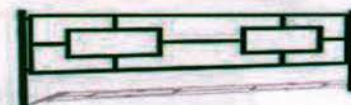
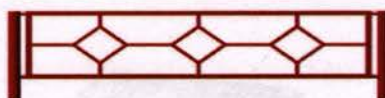
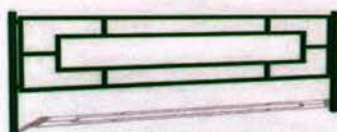
*Основание – Постановление Министерства жилищно-коммунального хозяйства Республики Беларусь от 20.04.2005 № 16 (ред. от 01.09.2016) «Об утверждении перечня работ по содержанию объектов благоустройства населенных пунктов Республики Беларусь, осуществляемых за счет бюджетных средств».*

**Перечень видов работ, выполняемых в рамках комплексного подхода к благоустройству дворовых территорий**

Назначение площадок	Размер площадок	Наименование, количество оборудования, МАФ, подлежащих замене
Комплексные игровые площадки* <b>Приложение 1</b>	Согласно ТКП 45-3.01-116-2008	горка - 1 шт.; песочница пластмассовая с крышкой - 1 шт.; качели - 1 шт.; карусель - 1 шт.; качели-балансир - 1 шт.; спортивный снаряд из 5 элементов - 1 шт.; скамейки без спинки - 3 шт.; урна - 3 шт.
Контейнерные площадки с установкой контейнеров объемом 1,1 м <sup>2</sup> <b>Приложение 2</b>	на 1000 жителей - 30 м <sup>2</sup>	Контейнерная площадка модульного типа с ограждением из перфорированного листа с крышей из профилированного листа. Количество контейнерных площадок и контейнеров рассчитывается в зависимости от проживающего населения и объема образования отходов.
Обрудование при входе в подъезды жилых домов <b>Приложение 3</b>		Устанавливаются: скамейки со спинками - 1-2 шт., урна - 1 шт.
Велогараж <b>Приложение 4</b>	Согласно ТКП 45-3.01-116-2008 1 место на 10 квартир	Велогаражи, при наличии технической возможности, пристраиваются к торцам жилых домов, в случае отсутствия такой возможности обустраиваются как отдельно стоящие согласно типовым проектам. Ограждающие конструкции пристраиваемых велогаражей – сетчатые, крыша из поликарбоната, отдельно стоящих велогаражей – перфорированные, крыша из поликарбоната. Велосипеды крепятся к П-образным стойкам (для хранения 20 велосипедов площадь велогаража - 25 м <sup>2</sup> ).

\* - количество комплексных игровых площадок зависит от площади дворовой территории многоквартирного жилого дома

Оборудование комплексной игровой площадки на дворовой территории  
многоквартирного жилого дома



**Рекомендуемый перечень оборудования для установки на детской площадке:**

горка – 1 шт.;

качели навесные – 1 шт.;

песочница пластмассовая с крышкой – 1 шт.;

карусель – 1 шт.;

качели-балансир – 1 шт.;

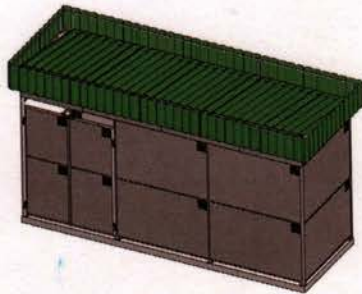
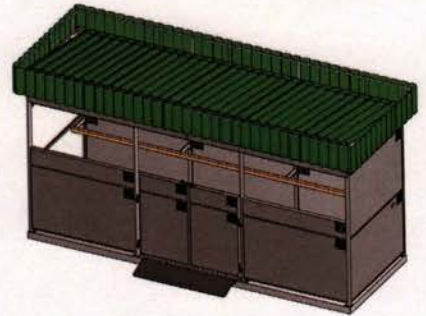
спортивный снаряд из 5 элементов – 1 шт.;

скамейки без спинки – 3 шт.;

урны – 3 шт.;

ограждение детской площадки (металлическое или «живая изгородь»).

Образец модульной конструкции сбора отходов и контейнеров

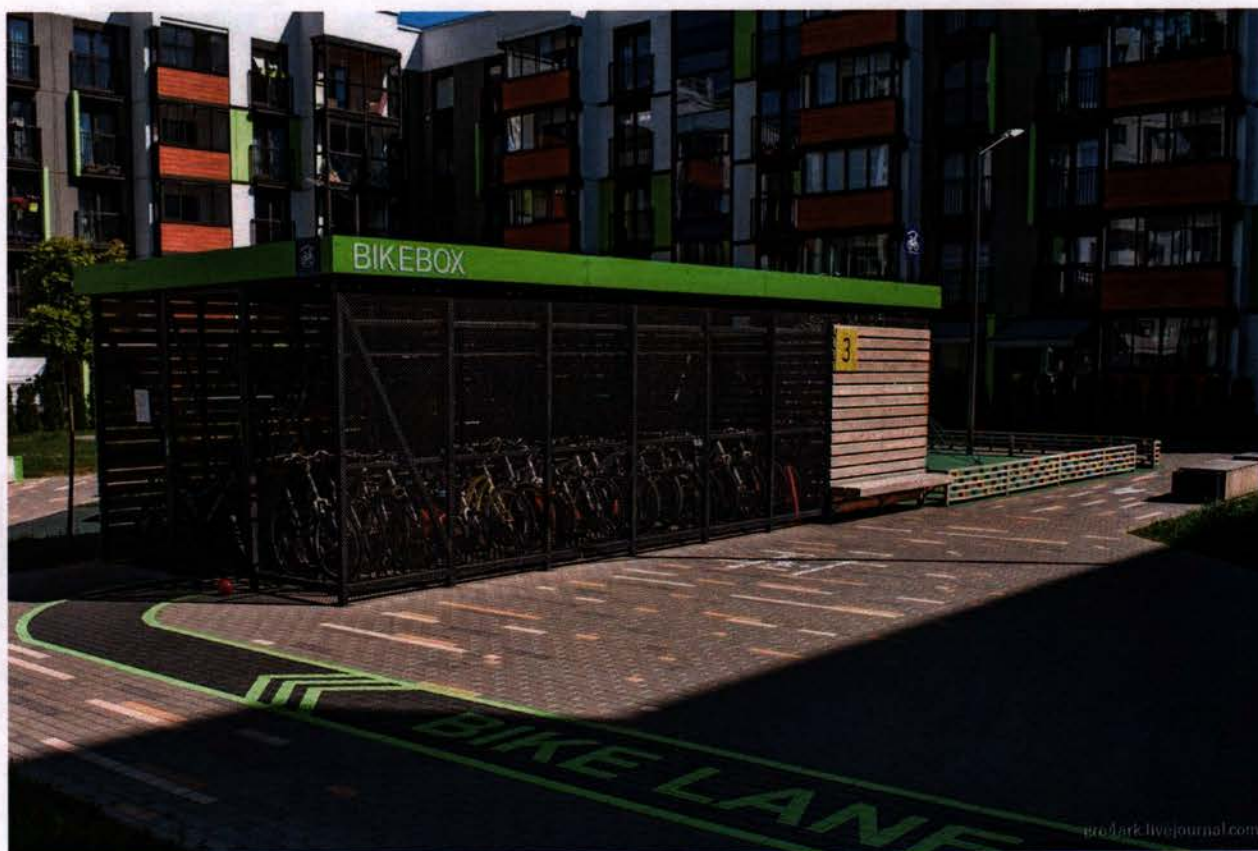


Малые архитектурные формы при входе в один подъезд  
многоквартирного жилого дома



**Рекомендуется устанавливать:**  
скамейка со спинкой – 1-2 шт.;  
урна – 1 шт.

Велогараж

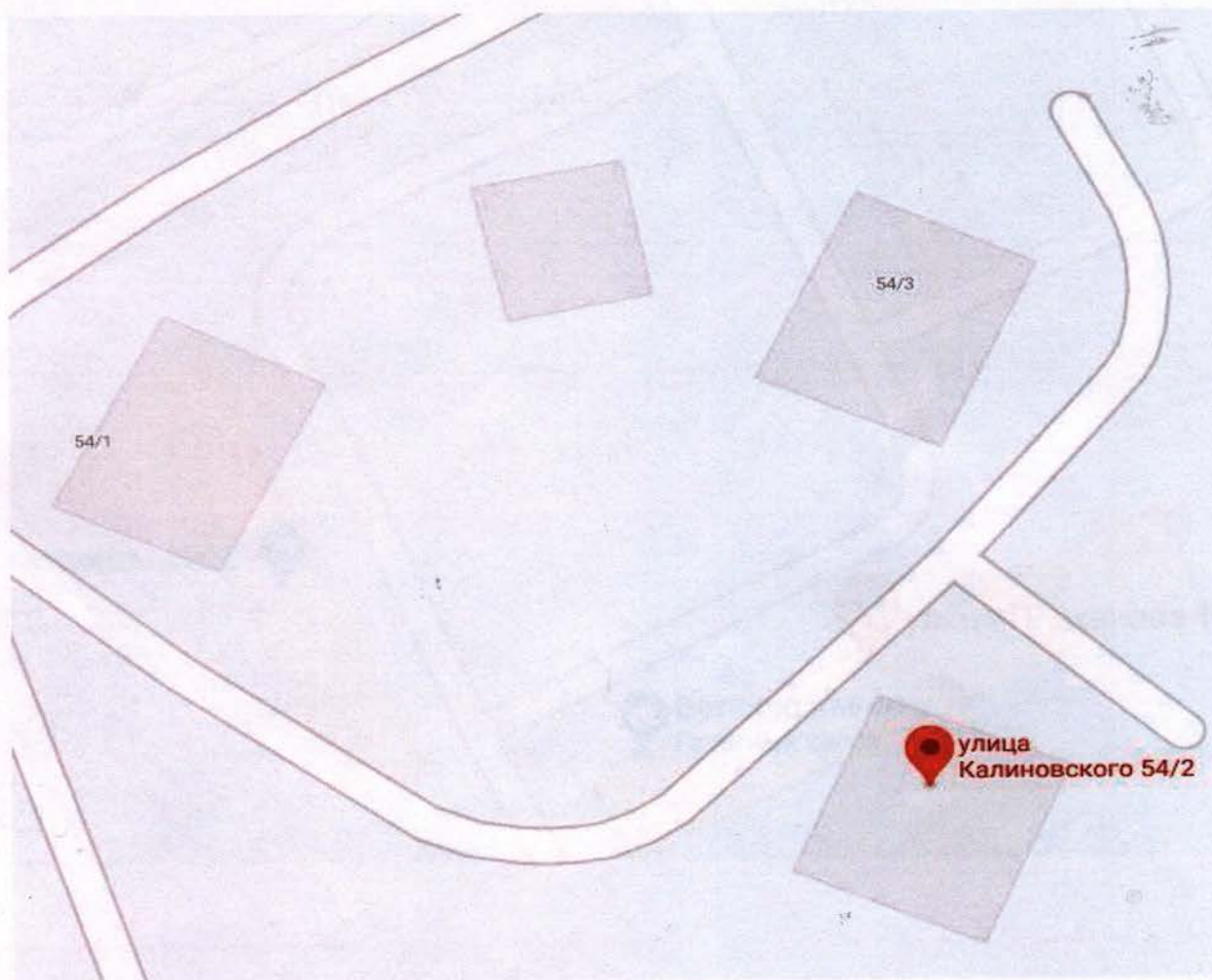


## Типы дворовых территорий

### ТИП 1

дворовые территории с многоэтажной застройкой (девять этажей и более), расположенные в группе жилых домов

ул. Калиновского, 54/1, 54/2, 54/3



Комплексная игровая площадка	Согласно ТКП 45-3.01-116-2008	Рекомендуется устанавливать: горка - 1 шт.; песочница пластмассовая с крышкой - 1 шт.; качели навесные - 1 шт.; карусель - 1 шт.; качели-балансир - 1 шт.; спортивный снаряд из 5 элементов - 1 шт.; скамейки без спинки - 3 шт.; урна - 3 шт.
------------------------------	-------------------------------	---

## ТИП 2

дворовые территории со среднеэтажной застройкой (от пяти до восьми этажей), расположенные в группе жилых домов

ул. Плеханова, 115, 119, 123



Комплексная игровая площадка	Согласно ТКП 45-3.01-116-2008	Рекомендуется устанавливать: горка - 1 шт.; песочница пластмассовая с крышкой - 1 шт.; качели навесные - 1 шт.; карусель - 1 шт.; качели-балансир - 1 шт.; спортивный снаряд из 5 элементов – 1 шт.; скамейки без спинки - 3 шт.; урна - 3 шт.
------------------------------	-------------------------------	---

### ТИП 3

дворовые территории со смешенной застройкой, в том числе малоэтажной (до четырех этажей), расположенные в группе жилых домов

ул. Калиновского, 74/1, 74/2, 80/2, пр.Независимости, 153/2

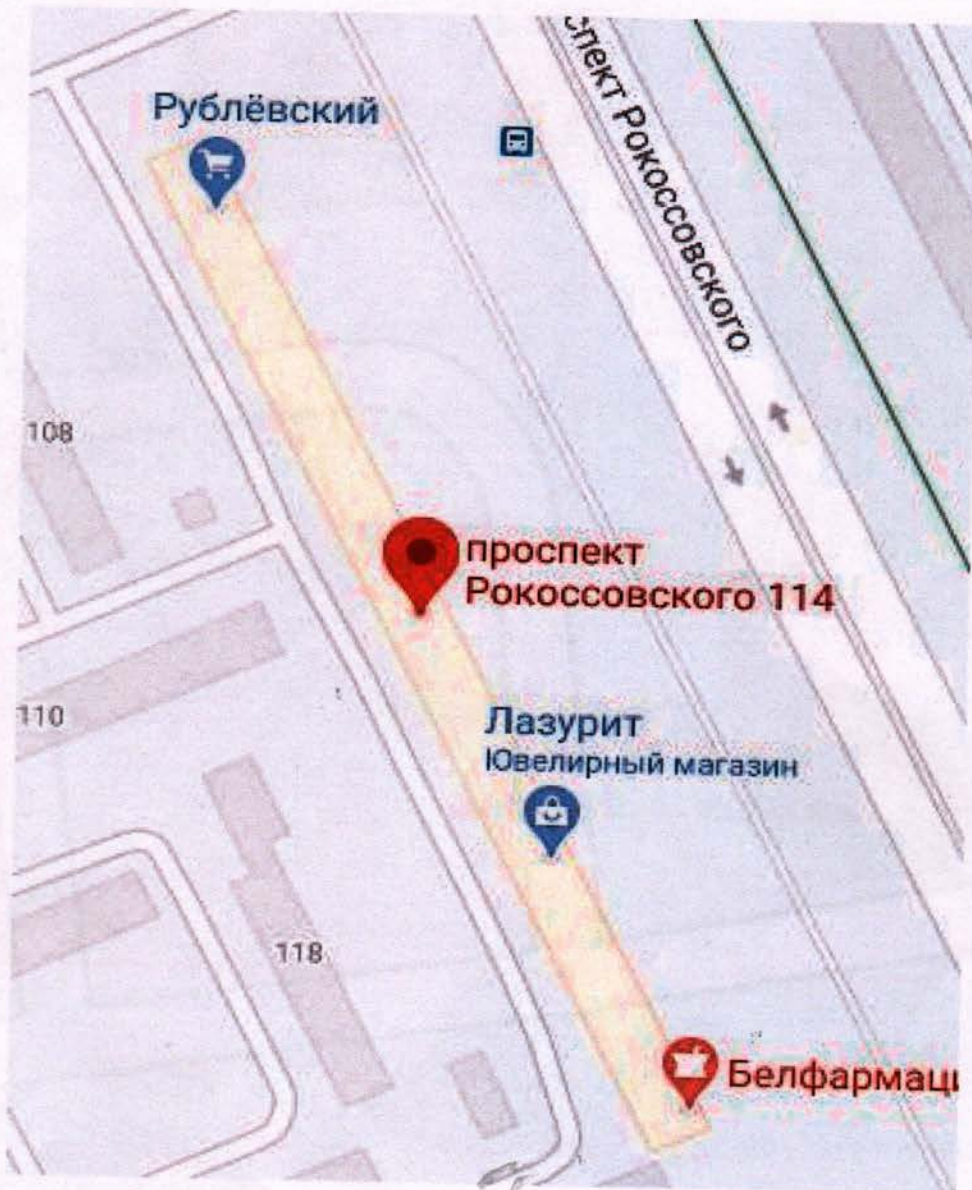


Комплексная игровая площадка	Согласно ТКП 45-3.01-116-2008	Рекомендуется устанавливать: горка - 1 шт.; песочница пластмассовая с крышкой - 1 шт.; качели навесные - 1 шт.; карусель - 1 шт.; качели-балансир - 1 шт.; спортивный снаряд из 5 элементов – 1 шт.; скамейки без спинки - 3 шт.; урна - 3 шт.
------------------------------	-------------------------------	---

## ТИП 4

дворовые территории отдельно стоящих жилых домов со  
среднеэтажной или многоэтажной застройкой

пр. Рокоссовского, 114

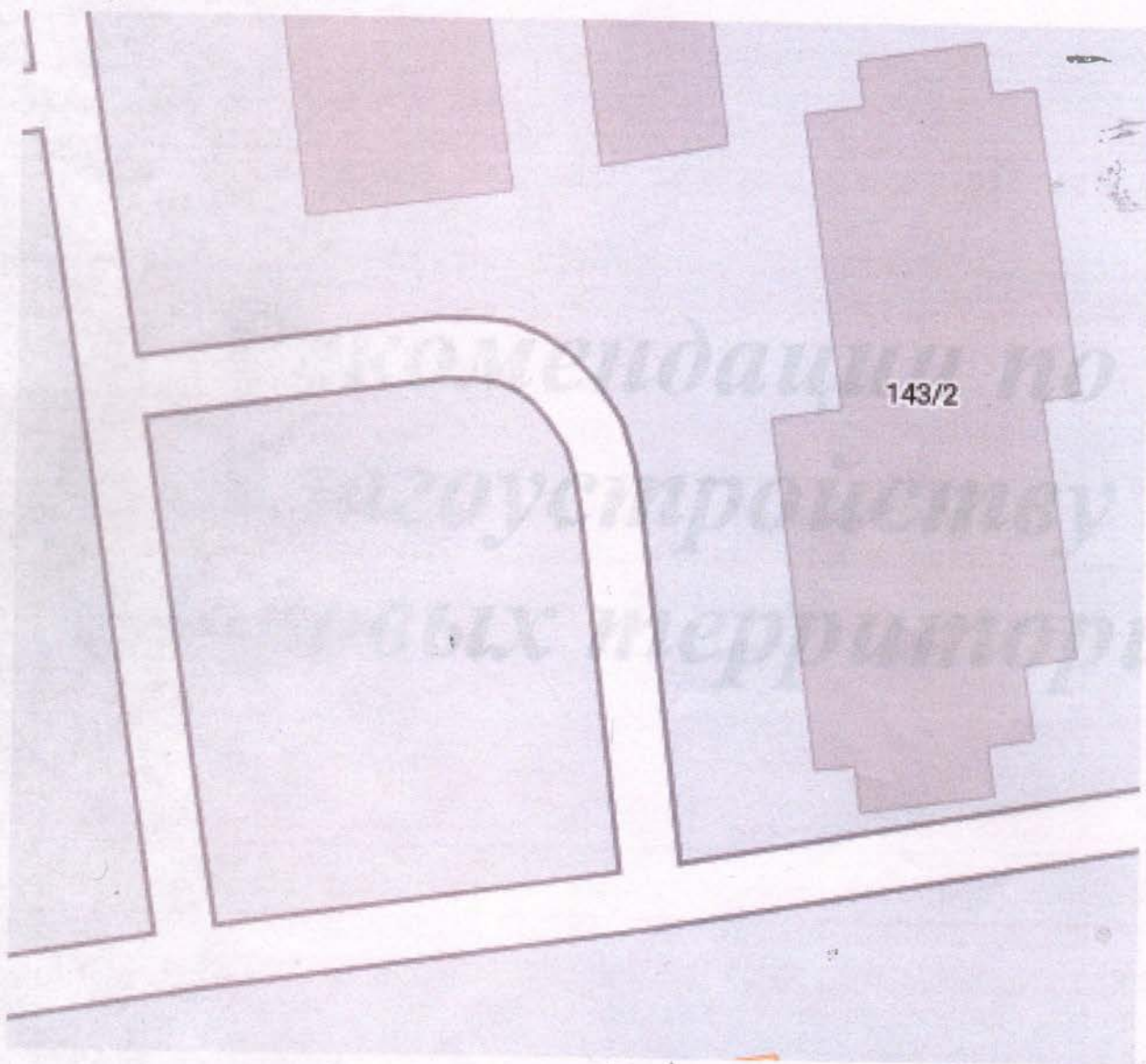


Комплексная игровая площадка	Согласно ТКП 45-3.01-116-2008	Рекомендуется устанавливать: горка - 1 шт.; песочница пластмассовая с крышкой - 1 шт.; качели навесные - 1 шт.; карусель - 1 шт.; качели-балансир - 1 шт.; спортивный снаряд из 5 элементов – 1 шт.; скамейки без спинки - 3 шт.; урна - 3 шт.
------------------------------------	----------------------------------	---

## ТИП 4

дворовые территории отдельно стоящих жилых домов со  
среднеэтажной или многоэтажной застройкой

пр. Независимости, 143/2



Комплексная игровая площадка	Согласно ТКП 45-3.01-116-2008	Рекомендуется устанавливать: горка - 1 шт.; песочница пластмассовая с крышкой - 1 шт.; качели навесные - 1 шт.; карусель - 1 шт.; качели-балансир - 1 шт.; спортивный снаряд из 5 элементов – 1 шт.; скамейки без спинки - 3 шт.; урна - 3 шт.
------------------------------------	----------------------------------	---